



Laeq Health 3.0

Gebruiksaanwijzing



**Elke dag gezonder
Elke dag meer energie
Elke dag fitter
Elke dag beter!**

Lees de volledige gebruiksaanwijzing a.u.b. zorgvuldig voor gebruik!

CE SGS CE 01 0311



Inhoudsopgave

1	Inleiding	2
2	Apparaat en toebehoren	3
3	Veiligheidsmaatregelen	4
4	Toepassing Laeq Health	4
4.1	Voor eerste gebruik	4
4.2	Gebruik van de Laeq health	5
4.3	Gebruik van meerdere Laeq Health abonnementen op dezelfde smartphone of tablet	7
4.4	Raadplegen van uw persoonlijke dossier	7
5	Informatie over de batterij	7
6	Technische specificaties	7
7	Reiniging en onderhoud	8
8	Kwaliteit	8
9	Veiligheid	8
10	Milieu en voorkomen oneigenlijk gebruik	9
11	Trouble shooting	9
12	Uitleg symbolen	10
13	Wijzigingen	11
14	Garantie en reparatievoorwaarden	11
15	Contactgegevens Laeq Health	11

1 Inleiding

Lees de gebruiksaanwijzing zorgvuldig door voordat u het apparaat gebruikt. De Laeq Health is voor persoonlijk gebruik. Onderdelen mogen nooit uitgewisseld worden met andere Laeq aankopen of apparatuur van andere merken of leveranciers. Gebruik de Laeq Health alleen waar deze voor bedoeld is.

Hartelijk bedankt dat u heeft gekozen voor de Laeq Health. Dit product is een medisch hulpmiddel uit de klasse 3b. In klinische studies is de werking van het apparaat bewezen, voor de behandeling van Fibromyalgie, ME/CVS, Cholesterol, het verbeteren van het immuunsysteem, een verbeterde doorbloeding en een beter zuurstoftransport, evenals een verbeterde aan- en afvoer van voedings- en afvalstoffen richting de cellen.

De Laeq Health werkt alleen in combinatie met de Laeq Health app en smartphones en tablets werkend met de besturingssystemen Android (versie 4.1 en hoger) en iOS (versie 8.2 en hoger).

Voordat u de Laeq Health gaat gebruiken, is het belangrijk dat u deze gebruiksaanwijzing aandachtig en volledig doorleest.

Voor meer informatie over de behandeling, de werking en de resultaten verwijzen wij u naar onze website op www.laeqhealth.com.

2 Apparaat en toebehoren

Illustratie en nummering onderdelen:

1. Laeq PBM clip
2. Snoerclip
3. Stekker
4. Laeq connector
5. Aansluiting
6. USB mini kabel
7. Aan/uit schakelaar
8. Bluetooth indicator
9. Batterij indicator
10. QR code
11. Retour envelop
12. Laeq carrier
13. Silica gel cartridge*
14. Mobiel toestel met Android of iOS besturingssysteem (niet inbegrepen)
15. Laeq Health app (gratis download in Google Play store of App store)

*) De silica gel cartridge is in de verpakking meegeleverd om de producten gedurende opslag en distributie vochtvrij te houden. De cartridge kunt u, zodra de producten in gebruik zijn, afvoeren via uw restafval.



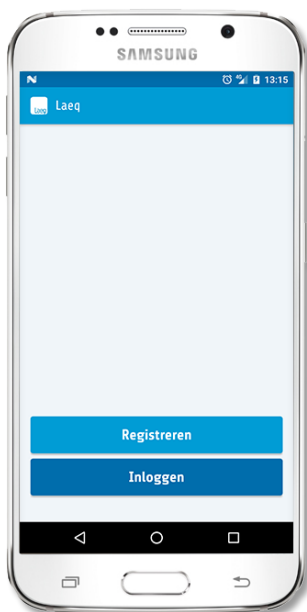
3 Veiligheidsmaatregelen

1. Kinderen onder de 16 jaar mogen het product alleen gebruiken onder toezicht van een volwassene.
2. Bewaar de inhoud van de verpakking buiten het bereik van kinderen.
3. Bewaar het apparaat buiten het bereik van kinderen.
4. Kijk nooit rechtstreeks in de lichtstraal, zelfs niet met het gebruik van optische hulpmiddelen (bijvoorbeeld een bril of zonnebril).
5. Om kruisbesmetting te voorkomen, mag de neusclip niet worden gebruikt door meerdere personen.
6. Gebruik de Laeq Health niet tijdens het opladen van de Laeq connector.

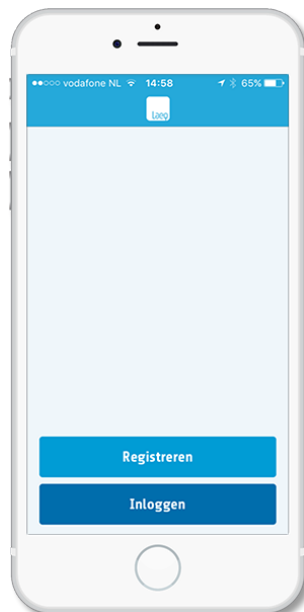
4 Toepassing Laeq Health

4.1 Voor eerste gebruik

1. Laad de Laeq connector voor eerste gebruik volledig op. Koppel hiervoor de meegeleverde USB mini kabel (6) aan een lader (niet meegeleverd) of een USB poort op een ingeschakelde laptop of desktopcomputer. Lader, laptop of desktopcomputer dienen verbonden te zijn met het stroomnet. De Laeq connector wordt geladen zodra de batterij indicator (9) rood oplicht. De Laeq connector is opgeladen zodra de batterij indicator niet meer brandt.
2. Download op uw smartphone de Laeq Health App in Google Play store (voor Android) of de App store (voor iOS).
3. Start de Laeq Health App en volg de instructies om uw abonnement te activeren.



Android app



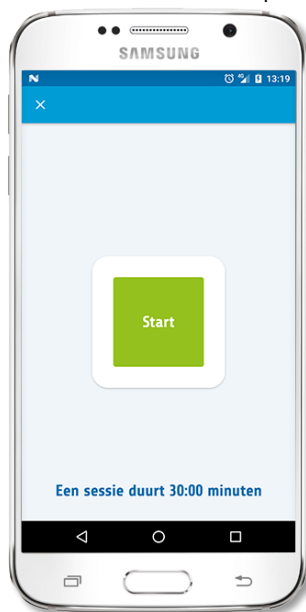
iOS app

4.2 Gebruik van de Laeq health

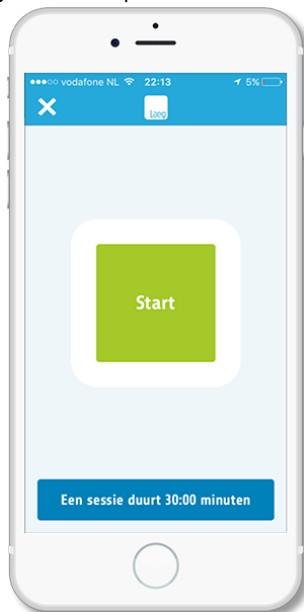
1. Voor het gebruik van de Laeq Health dient uw smartphone of tablet verbonden te zijn met het internet.
2. Koppel de Laeq PBM clip (1) door de stekker (3) in de aansluiting (5) van de Laeq connector (4) te steken en zet de Laeq connector aan met de aan/uit schakelaar (7). De blauwe bluetooth indicator (8) en de rode batterij indicator (9) knipperen afwisselend.
3. Controleer of de bluetooth op uw smartphone of tablet is ingeschakeld.
4. Start de Laeq Health app op uw smartphone of tablet.
5. Beantwoord de vragen die door de app worden gesteld.
De vragen die wij u stellen zijn erop gericht om uw vooruitgang van de behandeling te meten. U kunt deze vooruitgang terugzien in uw persoonlijke dossier. Verder verzamelen wij, geheel geanonimiseerd, waardevolle informatie over de totale therapie. Door onze samenwerking met de (zorg)wetenschap, werken wij voortdurend aan nieuwe toepassingen.
6. De verbinding tussen de smartphone of tablet en de Laeq connector is tot stand gebracht als de blauwe bluetooth connector (8) knippert.
7. Plaats de Laeq PBM clip zover in de neus als mogelijk en nog comfortabel is (zie foto).



8. Start de sessie door op de groene knop te drukken.



Android app



iOS app

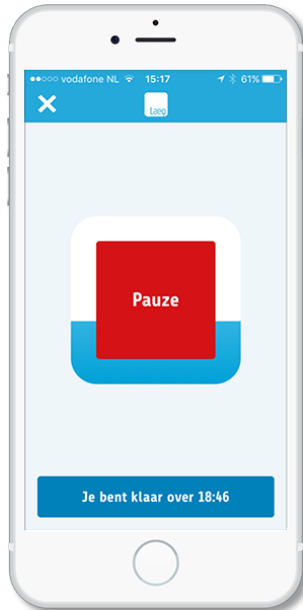
9. De tijdsduur en de voortgang van de sessie verschijnt in beeld. Maak de complete sessie af zonder de Laeq PBM clip te verwijderen. Mocht u onverhoopt de sessie stopzetten, dan is sprake van een onvolledige sessie en zullen de resultaten minder zijn.

BELANGRIJK:

- sluit tijdens de sessie de app niet af!
- houd de smartphone in de buurt van de Laeq connector

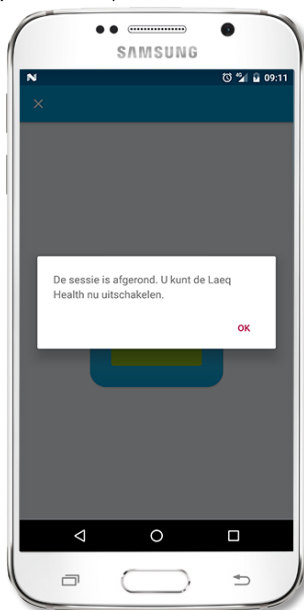


Android app

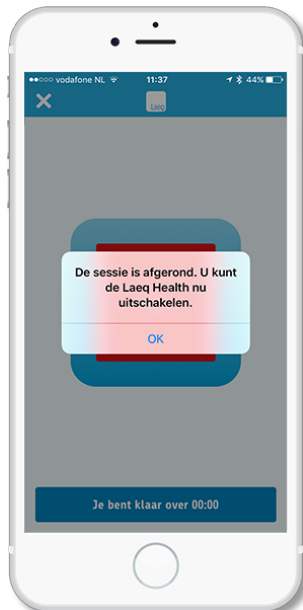


iOS app

10. Na beëindigen van de sessie worden de gegevens van de sessie opgeslagen in uw persoonlijke dossier.



Android app



iOS app

11. Schakel de Laeq connector uit met de aan/uit schakelaar (7).
12. De Laeq PBM clip kunt u na gebruik reinigen met een licht vochtige doek of een alcohol reinigingsdoekje.

U dient de Laeq Health 2 keer 30 minuten per dag te gebruiken, met een tussenpauze van minimaal 6 uur. Een en ander over een periode van maximaal 14 dagen achtereen. Na deze periode vindt over een periode van 7 dagen (rustperiode) geen behandeling plaats. Gedurende het gebruik, ook tijdens de rustperiode, dient u de instructies die vanuit de Laeq Health app verschijnen te volgen.

Aanwijzing: Als u de toepassing onaangenaam of pijnlijk ervaart, breekt u de behandeling meteen af en schakelt u het apparaat uit. Raadpleeg uw arts of neem contact op met de klantenservice van Laeq Health.

4.3 Gebruik van meerdere Laeq Health abonnementen op dezelfde smartphone of tablet

U kunt meerdere Laeq Health abonnementen gebruiken op dezelfde smartphone of tablet. Hiervoor dient u onder <gebruikersinstellingen> uit te loggen en in te loggen met de andere gebruiker.

Note: De app stuurt alleen herinneringen naar de gebruiker die op dat moment actief (ingelogd) is op de smartphone of tablet.

4.4 Raadplegen van uw persoonlijke dossier

Uw persoonlijke dossier kunt u raadplegen op de website www.laeqhealth.com/inloggen.

5 Informatie over de batterij

Als de batterij in de Laeq connector bijna leeg is, knippert het controlelampje, om aan te geven dat de batterij moet worden opgeladen. Volg hiervoor de instructies in paragraaf 4.1.

6 Technische specificaties

Productnaam:	Laeq Health
Modelnummer:	3.0
Toepassingstechniek:	Photo Bio Modulatie (PBM, voorheen Low Level Laser therapie)
Verlichte positie Laeq PBM clip:	Neusgaten
Gebuurte golflengtes Laeq PBM clip:	650 nm ± 20 nm
Maximum vermogen	5 mW ± 20%
Afstraalmodus Laeq PBM clip:	Continu
Behandeltijd:	30 minuten
Bedrijfstemperatuur / luchtvochtigheid:	15 °C - 40 °C / 30% - 85% RH
Opslagtemperatuur / luchtvochtigheid:	-20 °C - 60 °C / 30% - 85% RH

Laeq connector (oplaadbaar):	3,7 V, 300 mAh Li-Polymer
Levensduur Laeq connector:	Circa 6 sessies
Afmetingen Laeq connector:	60 mm x 36 mm x 15 mm
Oplaatijd Laeq connector:	2,5 uur
Gewicht Laeq connector:	28 g
Laeq connector interface:	Bluetooth v2.1+ADR, Class II
Bluetooth frequentie range:	2,4 GHz – 2,4835 GHz
Laeq connector bereik:	Tot 8 m

Elektromagnetische verdraagbaarheid

Het apparaat voldoet aan de eisen van norm EN 60601-1-2 voor de elektromagnetische verdraagbaarheid.

7 Reiniging en onderhoud

1. De Laeq Health is niet waterdicht. Gebruik geen agressieve reinigingsmiddelen of sterke borstels. Reinig het apparaat met een zachte, lichtjes bevochtigde doek en/of een alcohol reinigingsdoekje. In het apparaat mag geen vloeistof binnendringen.
2. Gebruik alleen de originele Laeq Health onderdelen. Andere dan de originele onderdelen kunnen het apparaat beschadigen. Bovendien vervalt hierdoor de garantie.
3. Open of repareer geen van de onderdelen in geval van een defect of anderszins. Hierdoor vervalt de garantie.
4. Bewaar de Laeq Health buiten direct zonlicht op een droge plaats (30% - 85% RH) bij normale temperaturen 15 °C - 40 °C

8 Kwaliteit

Een maximale werking van de Laeq Health is van belang voor de beste resultaten van de therapie. De intensiteit van de Laeq PBM clip, alsook de capaciteit van de Laeq connector nemen na een half jaar af. Ook de snoertjes kunnen na verloop van tijd storingen veroorzaken. Om deze reden hebben wij de maximale gebruiksduur van de Laeq Health op 6 maanden vastgesteld. Bij verlenging van uw abonnement ontvangt u een complete nieuwe set.

9 Veiligheid

Lasers zijn ingedeeld in vier hoofdklassen waarbij het risico voor de gebruiker per klasse toeneemt. De meeste klassen zijn op basis van vermogen en golflengte weer onderverdeeld in twee onderklassen. Lasers van klasse 1 leveren geen risico op voor de gebruiker, lasers van klasse 4 zijn erg gevaarlijk en mogen alleen worden gebruikt wanneer aan een groot aantal veiligheidseisen wordt voldaan.

Overzicht van LED/ Laser Classificaties volgens EN 60825-1 en IEC 60825-1

De IEC (International Electrotechnical Commission) heeft een internationale standaard (IEC-60825-1) opgesteld voor de classificatie, de vereisten en het gebruik van lasers.

Klasse 3R

Deze klasse wordt beschouwd als ongevaarlijk (laag risico). De limiet voor klasse 3R is 5 mW.

De Laeq health heeft een vermogen van 5 mW en behoort tot de klasse 3R lasers. Om dit vermogen van 5 mW te garanderen is er een power control ingebouwd waardoor deze 5 mW nooit kan worden overschreden.

Daarnaast is onze laserclip voorzien van een specifieke divergerende lens waardoor de monochrome laserstraal gelijkmatig wordt verspreid.

De optimale hoeveelheid energie die de mitochondria kunnen opnemen is 2 tot 4 Joules per cm². Dit is uit te rekenen met de formule $J/cm^2 = W \times T$ en staat in diverse gepubliceerde wetenschappelijke onderzoeken. Overschrijdt men deze 2 tot 4 Joules per cm² dan kan de laserbehandeling zelfs een negatief effect hebben.

Om deze optimale hoeveelheid energie te garanderen wordt onze laser aangestuurd met een app en kan deze 4 Joules per cm² nimmer worden overschreden, de laser kan niet worden geactiveerd als de maximale tijd per dag of dagdeel is verstreken.

Door het plaatsen van de laser in de neus is proefondervindelijk vastgesteld hoe lang de behandeling moet zijn. Gedurende 30 minuten wordt elke cel in het bloed 12 keer bestraald met de laser.

Dus het gebruik van de Laeq health is altijd veilig omdat:

- De 5mW niet kan worden overschreden – power control
- Er geen overdosering kan plaatsvinden – Laeq Health App
- Geen verslaving kan ontstaan – Laeq Health App
- Geen misbruik mogelijk is – Laeq Health App

10 Milieu en voorkomen oneigenlijk gebruik

Laeq Health streeft ernaar om gebruikte onderdelen 100% milieuvriendelijk af te voeren. Bovendien willen we voorkomen dat onderdelen onjuist worden gebruikt. Na de gebruiksduur van 6 maanden ontvangen wij de gebruikte onderdelen graag retour. U kunt hiervoor de meegeleverde retourenvelop gebruiken. Hier zijn geen kosten aan verbonden.

11 Trouble shooting

Probleem	Mogelijke oorzaak	Oplossing
De Laeq connector schakelt niet in	Batterij van de Laeq connector is leeg	Laad de batterij volledig op

Geen laser output terwijl de Laeq App is gestart	De stekker is niet correct ingevoerd in de Laeq connector	Stekker volledig in Laeq connector plaatsen
	De PBM clip is defect	Neem contact op met de klantenservice
Zwakke of geen laser output	Batterijniveau is te laag	Laad de batterij volledig op

Voor overige vragen wordt verwezen naar de FAQ op onze website:
www.laeqhealth.com/klantenservice/veelgestelde-vragen/ .

12 Uitleg symbolen



Lees de gebruiksaanwijzing



Dit symbool geeft aan dat dit product van het type BF is. BF staat voor Body Floating. Dit houdt in dat er nooit stroom/elektriciteit richting gebruiker kan gaan.



Symbool voor “milieubescherming”. Dit apparaat mag niet samen met het huishoudelijk afval worden aangeboden. Retour afzender voor milieuvriendelijke verwerking.



Tegen vocht beschermen.



Laser radiation; avoid direct eye exposure; class 3R laser product

13 Wijzigingen

In het kader van onze voortdurende inspanningen naar verbeteringen, behouden wij ons het recht voor om qua vormgeving en op technisch gebied veranderingen aan ons product door te voeren.

De actuele versie van deze gebruiksaanwijzing vindt u op www.laeqhealth.com

14 Garantie en reparatievoorwaarden

Wendt u zich voor garantiegevallen altijd tot uw leverancier of tot onze klantenservice. Moet u na overleg met uw leverancier of onze klantenservice het apparaat opsturen, stuur het dan samen met de klacht en een kopie van de aankoopfactuur naar onze klantenservice. Gebruik hiervoor de meegeleverde retourenveloppe.

Voor garantie gelden de volgende voorwaarden:

1. Voor de producten van Laeq Health geldt een garantietermijn van 1 jaar vanaf de datum van aankoop. Deze kan door middel van de verkoop-bon of factuur worden aangetoond. Na activatie van de Laeq Health bedraagt de garantietermijn 6 maanden.
2. Alle klachten, die het gevolg zijn van materiaal- en/of fabricagefouten worden binnen de garantietermijn kosteloos verholpen.
3. Een geval van garantie leidt niet tot automatische verlenging van de garantietermijn, noch voor het apparaat zelf, noch voor de vervangbare onderdelen.
4. Uitgesloten van garantie zijn:
 - a. Alle schade die ontstaan is door ondeskundige behandeling, b.v. het niet op de juiste wijze volgen van de gebruiksaanwijzing.
 - b. Beschadigingen door onzorgvuldig gebruik, bijvoorbeeld door onderdelen te laten vallen of snoertjes niet bij de stekkers te ontkoppelen van apparatuur.
 - c. Geopende of gedemonteerde onderdelen.
 - d. Beschadigingen, die zijn ontstaan door reparaties door de koper of een ander onbevoegd persoon.
 - e. Onderdelen die nat zijn geworden door water of andere vloeistoffen
 - f. Transportschade, die is ontstaan op weg van de verkoper naar de gebruiker of tijdens het opsturen naar de klantendienst.
 - g. Toebehoren, die onderhevig zijn aan slijtage (batterijen enz.).
5. Laeq Health neemt geen verantwoordelijkheid voor directe of indirecte vervolgschade die door het apparaat veroorzaakt wordt. Ook niet als de schade aan het apparaat als garantiegeval erkend is.

15 Contactgegevens Laeq Health

Contact: <https://laeqhealth.com/klantenservice/>

FAQ: <https://laeqhealth.com/klantenservice/veelgestelde-vragen/>